



## Češi neumí větrat, čtvrtinu domácností trápí plísně

Téměř čtvrtina českých domácností (23 %) má podle aktuálního průzkumu Sdružení EPS ČR problémy s výskytem plísní. Jedním z klíčových důvodů je nesprávná technika větrání ventilací (49 %) či při pocitu vydýchaného vzduchu (24 %). S výskytem plísní jsou na tom lépe majitelé domů, které prošly komplexním zateplením. Většina z nich (82 %) se s plísněmi nesetkávají vůbec nebo jen velmi zřídka. Alternativní řešení v boji proti plísní nabízí v Česku zatím příliš nerozšířené systémy řízeného větrání s rekuperací tepla.

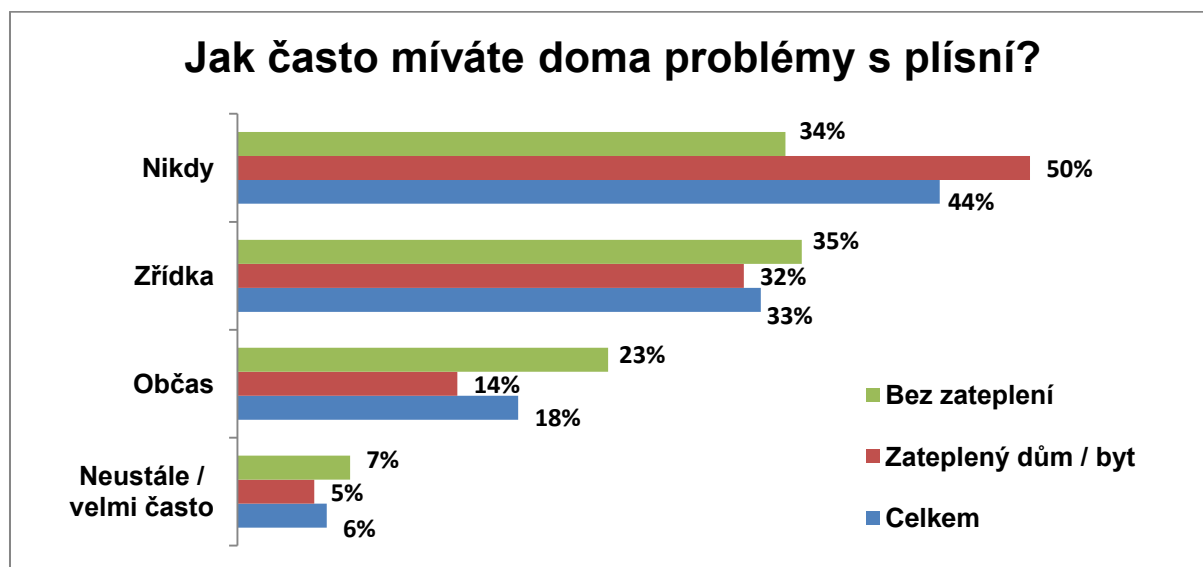
Podzim je v plném proudu a na pořad dne opět přichází diskuze o tom, jak zatočit s plísní v bytech a domech. Tou neúčinnější radou je větrání, které má být podle odborníků krátké, ale intenzivní. „V ideálním případě bychom měli větrat pravidelně jednou za dvě až tři hodiny, a to intenzivně několik minut okny dokořán. Podle našeho průzkumu však polovina Čechů (49 %) větrá nárazově či nedostatečně skrze „ventilačku“. Čtvrtina dotázaných (24 %) poté přiznala větrání jen při pocitu vydýchaného vzduchu,“ uvádí Pavel Zemene, předseda Sdružení EPS ČR.

### Češi jsou poctiví při ranním větrání ložnice

Problematický je také zvyk Čechů větrat po místnostech, zatímco odborníky doporučovaný způsob je plošné vyvětrání celého domu, bytu či patra najednou. „Vzduch se následně velmi rychle ohřeje od teplých konstrukcí domu, takže se nemusíme bát, že nám bude zima. Konkrétně 61 % dotázaných má však podle výsledků průzkumu v oblibě větrání po místnostech,“ upozorňuje Zemene a dodává: „Jde-li o tzv. ranní větrání, tedy každodenní vyvětrání ložnice, jsou Češi poctiví a činí tak 83 % lidí.“

### S plísní v interiéru pomůže zateplení

Nedostatečný přísun čerstvého vzduchu může zapříčinit výskyt plísní v budově, které podle průzkumu trápí 24 % českých domácností. Problémy s plísněmi přitom mají častěji lidé žijící v nezateplených domech – trpí jimi necelá třetina respondentů (30 %). Celá polovina domácností v zateplených domech naopak uvedla, že se s plísní uvnitř domu nesetkala nikdy. „Data z našeho průzkumu opětovně vyvrací jeden z rozšířených mýtů, že vnější zateplení podporuje riziko výskytu plísní v interiéru. Toto je jasný empirický důkaz, že je tomu právě naopak,“ poukazuje Zemene.





NA TRHU JIŽ OD ROKU 1998

Na Cukrovaru 74  
278 01 Kralupy nad Vltavou  
www.epscr.cz

### **Nevětrané místnosti hrozí zdravotními potížemi**

Výskyt plísní však nemusí být jediným hrozcím rizikem nevětraných místností. U domácností, které z úsporných důvodů typicky v topné sezóně méně větrají, se může projevit celá řada zdravotních potíží. *„Nevětrané a znečištěné domácí prostředí může vyvolávat přechodné potíže jako bolest hlavy, dráždění či pálení očí, až po víceméně přetrvávající problémy, které mohou vyústit v alergické reakce či chronická onemocnění dýchacích cest,“* varuje Zemene.

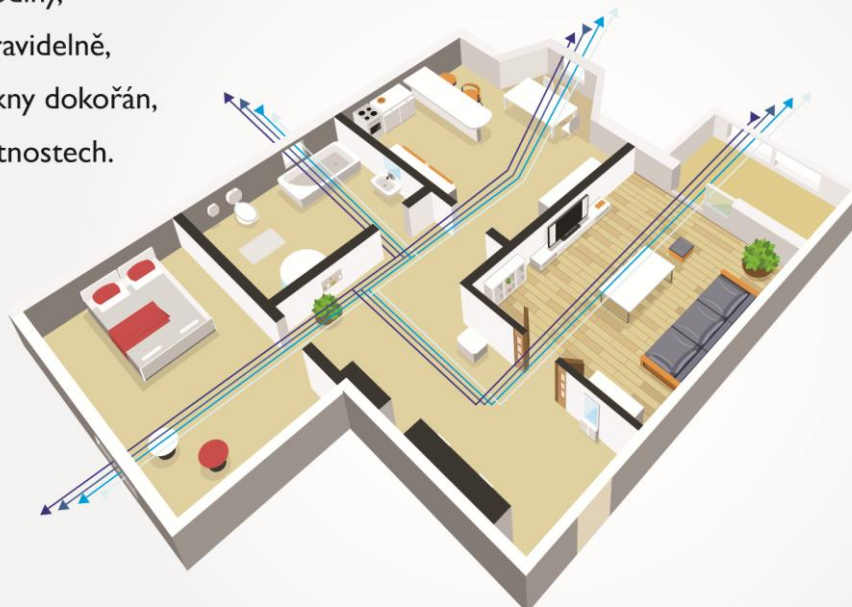
### **Úspornou rekuperaci tepla využívá jen každá padesátá domácnost**

V Česku zatím stále opomíjeným řešením zajištění pravidelné výměny vzduchu a současně zamezení vzniku plísní je tzv. systém řízeného větrání s rekuperací tepla. *„Tato velmi efektivní metoda větrání, kdy je čerstvý chladný vzduch předehříván teplým vzduchem odpadním, je v našich končinách stále nedocenená. Podle našich dat ji sice zná 29 % Čechů, ovšem reálné využití nachází jen v každé padesáté domácnosti,“* uzavírá Zemene. Systém rekuperace tepla pracuje na principu využití tepla ze vzduchu odpadního, který nejen průběžně obměňuje vzduchem čerstvým, ale také ho ohřívá a snižuje jeho vlhkost. Kromě eliminace vzniku plísní tak pomůže i k výrazným úsporám energie.

### **Správné větrání: pravidelné, intenzivní a skrze celým domem**

#### **SPRÁVNÉ VĚTRÁNÍ**

- každé 2–3 hodiny,
- krátce, ale pravidelně,
- intenzivně okny dokořán,
- ve všech místnostech.





NA TRHU JIŽ OD ROKU 1998

Na Cukrovaru 74  
278 01 Kralupy nad Vltavou  
[www.epscr.cz](http://www.epscr.cz)

## O průzkumu

Průzkum Sdružení EPS ČR realizovala agentura IPSOS za pomoci nástroje Instant Research v srpnu 2017. V on-line dotazníku odpovídalo 525 respondentů ve věku 18 až 64 let z celé České republiky.

## Sdružení EPS ČR

Sdružení EPS ČR je národní organizace založená v roce 1998 s cílem podporovat a koordinovat společný vývoj aplikací z pěnového polystyrenu (EPS), podílet se na tvorbě norem, kontrolovat kvalitu výrobků z EPS, poskytovat konzultace v oblasti výroby a použití výrobků a aplikací z EPS, zvyšovat bezpečnost výrobků z EPS a podílet se na úsporách energie.

Sdružení EPS ČR má 12 členů, včetně zástupce Plastics Europe Brusel ([www.plasticseurope.org](http://www.plasticseurope.org)) a dále 5 čestných členů. Reprezentuje tak většinu dodavatelů a zpracovatelů EPS v České republice. Roční obrát se pohybuje kolem 4,5 miliardy Kč při zpracování více než 50 tis. tun EPS. V posledních letech společnosti investovaly téměř 4 miliardy Kč do rozvoje a inovací. Zaměstnávají přes 1000 pracovníků.

Členy sdružení jsou výrobci suroviny, výrobci EPS a další společnosti a odborníci z oblasti EPS působící v České a Slovenské republice. Sdružení úzce spolupracuje s příbuznými profesními organizacemi, školami, výzkumnými pracovišti, státními institucemi a s mnoha odborníky z různých oborů. Sdružení EPS ČR je členem EUMEPS, Evropského sdružení výrobců EPS. Více informací naleznete na [www.epscr.cz](http://www.epscr.cz).

## Kontakt:

- **Sdružení EPS ČR**  
Ing. Pavel Zemene, Ph.D.  
[info@epscr.cz](mailto:info@epscr.cz)
- **Native PR**  
Tomáš Weiss  
[tomas.weiss@nativepr.cz](mailto:tomas.weiss@nativepr.cz)  
+420 732 755 484